



# **USB Serial Optical Converter Manual**

## **Coptonix GmbH**

Luxemburger Str. 31

D – 13353 Berlin

Phone: +49 – (0)30 – 61 74 12 48

Fax: +49 – (0)30 – 61 74 12 47

[www.coptonix.com](http://www.coptonix.com)

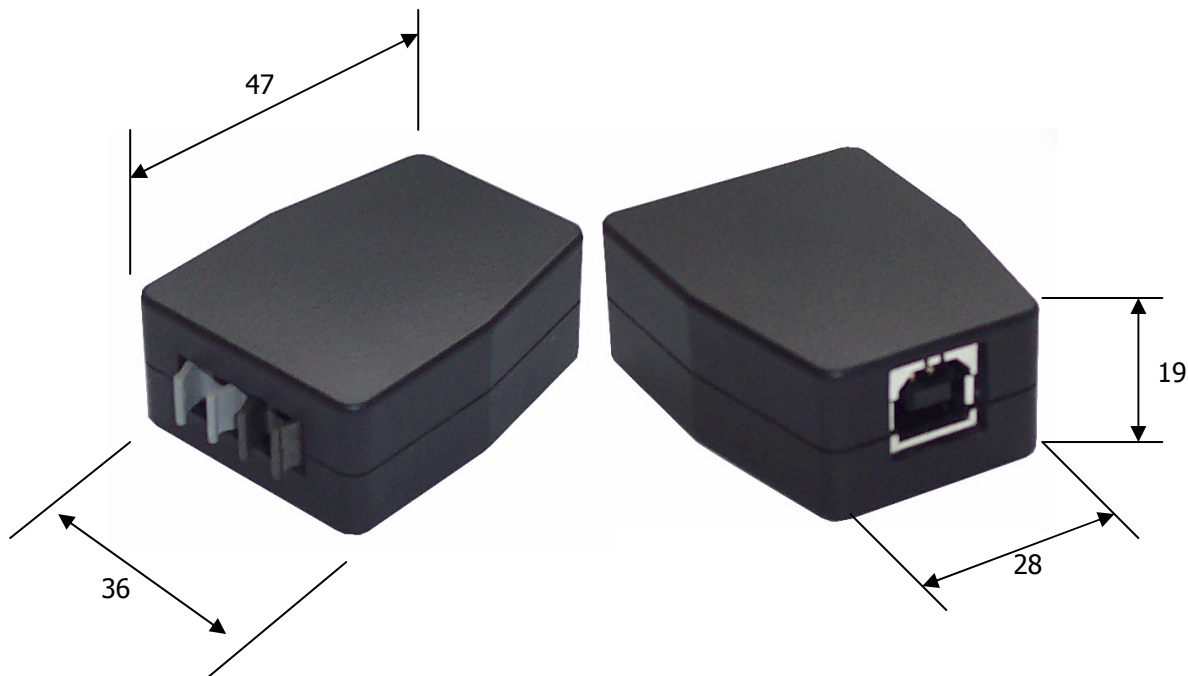
[support@coptonix.com](mailto:support@coptonix.com)

Der USB Serial Optical Converter ermöglicht den Anschluss von Geräten mit optischen seriellen Schnittstellen mittels Lichtwellenleiter (LWL) an einem PC/Laptop über USB.

Der Adapter erscheint als virtueller COM-Port im Geräte-Manager. Die Standard Baudraten bis 115 kbaud können verwendet werden. Die Steuersignale DTR, CTS, DSR und DCD werden nicht unterstützt. Sonst kann die Schnittstelle ohne jegliche Einschränkungen verwendet werden.

Für die optische Schnittstelle werden Faseroptik Sender/Empfänger Module (Wellenlänge 650nm) verwendet. Somit erfolgt die Datenübertragung potenzialfrei mittels Lichtwellenleiter (1mm POF / 200µm HCS) mit simplex oder duplex Stecker.

Faseroptik	HFBR-1528Z, TXER VLINK 10MBD, 650nm HFBR-2528Z, RCVR VLINK 10MBD, 650nm
Stecker	HFBR-4506Z DUPLEX STECKER (oder) 2x HFBR-4501Z SIMPLEX STECKER
Übertragungswellenlänge	650 nm
PC-Schnittstelle	USB 2.0; USB Buchse Typ B
Software-Schnittstelle	Virtuelle Serielle Schnittstelle (VCP, Comport) Protokolltransparent Xon/xoff Baudrate bis 115kBit/s
Betriebssystem	Win98, ME, Win2000, Win XP, Vista. Treiber für weitere Betriebssysteme sind vorhanden. Fragen Sie uns!
Spannungsversorgung	Bus-powered (<100mA)
Bemassung	47x19x36(28)



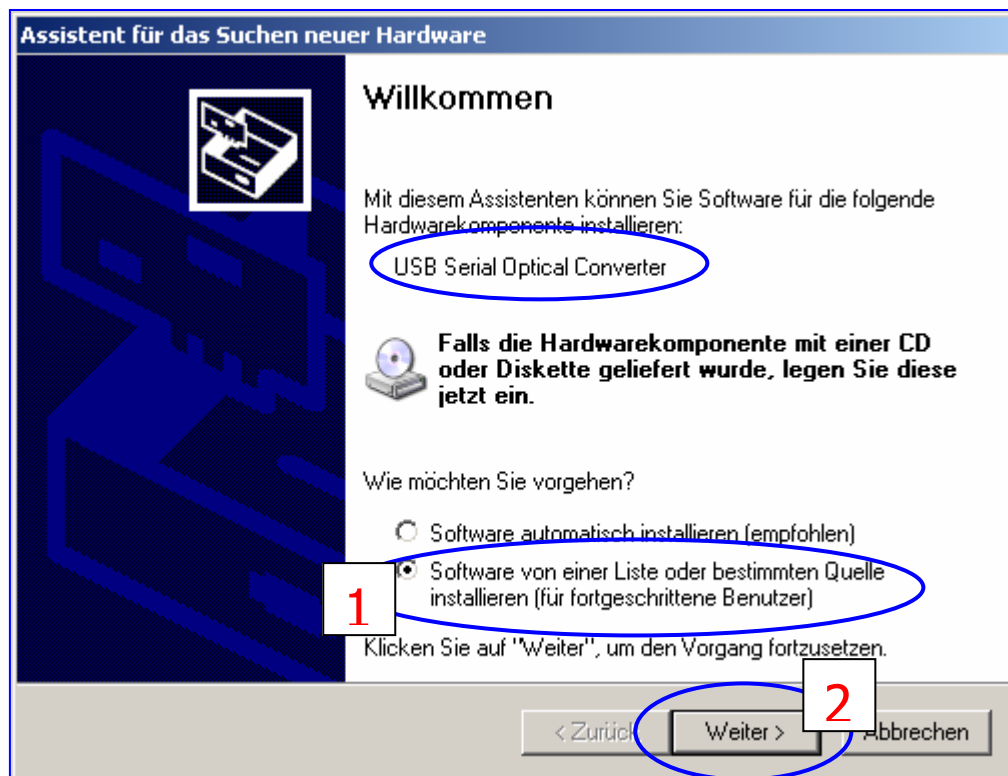
### Installation des „USB Serial Optical Converter“

Bevor Sie auf das Interface zugreifen können, muss der Treiber installiert werden. Ist der Treiber einmal installiert, wird das „USB Serial Optical Converter“ beim Anstecken automatisch erkannt. Der notwendige Treiber finden Sie auf der mitgelieferten CD.

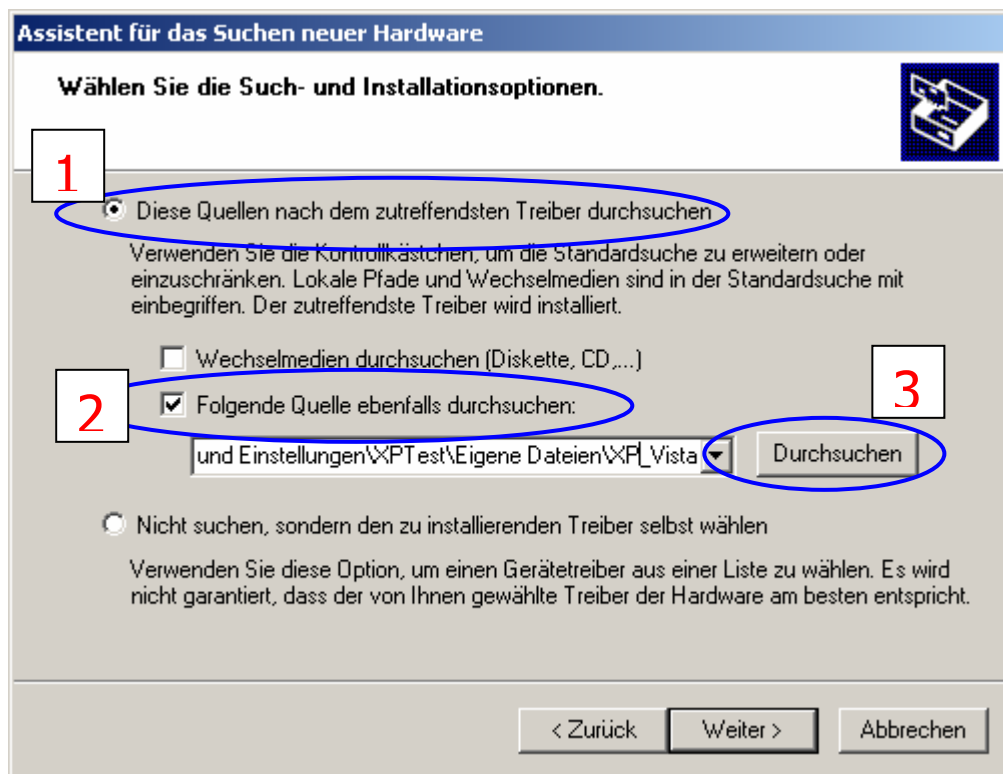
#### **WIN XP**

Stecken Sie das „USB Serial Optical Converter“ mit einem USB-Kabel an Ihren PC, und folgen Sie den Anweisungen.

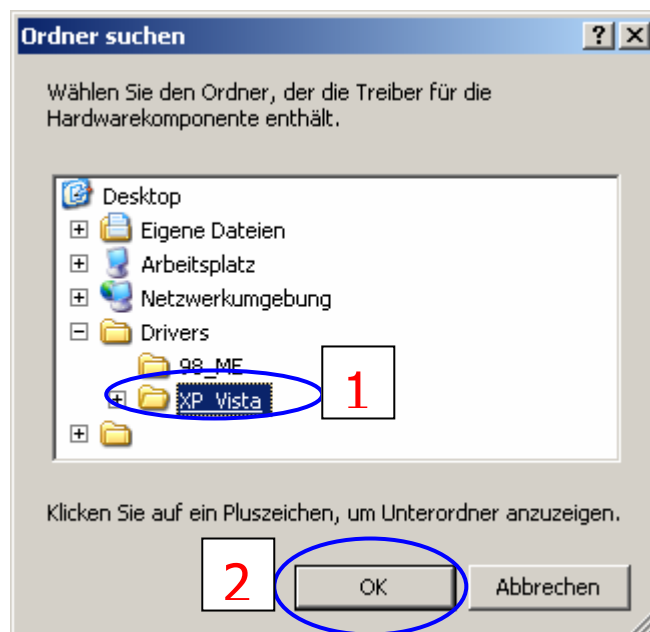
Der PC meldet sich mit **„Neue Hardware gefunden >>USB Serial Optical Converter<<“**, und fordert den Treiber an. Wählen Sie **(1) „Software von einer Liste oder bestimmten Quellen installieren“** und **„weiter“ (2)**.



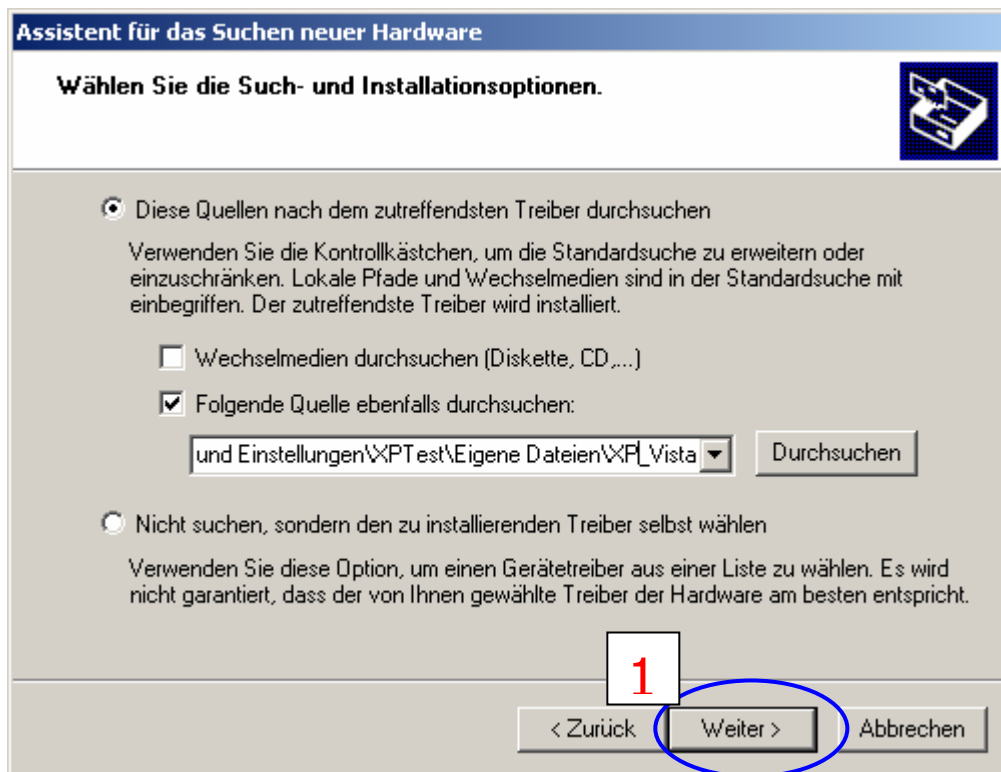
Treiber wird manuell gesucht, ie entsprechende Quelle – z.B. „D:\Driver“ eingeben und „weiter“.



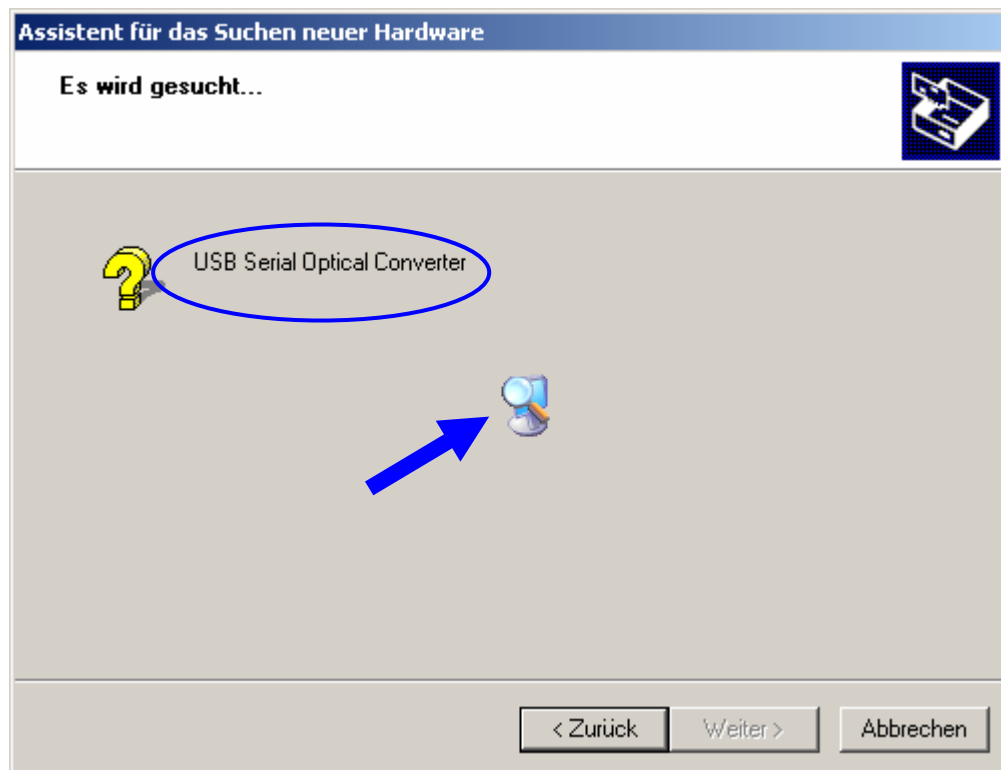
Treiber suchen, Verzeichnis markieren (1) und auf „OK“ (2) klicken



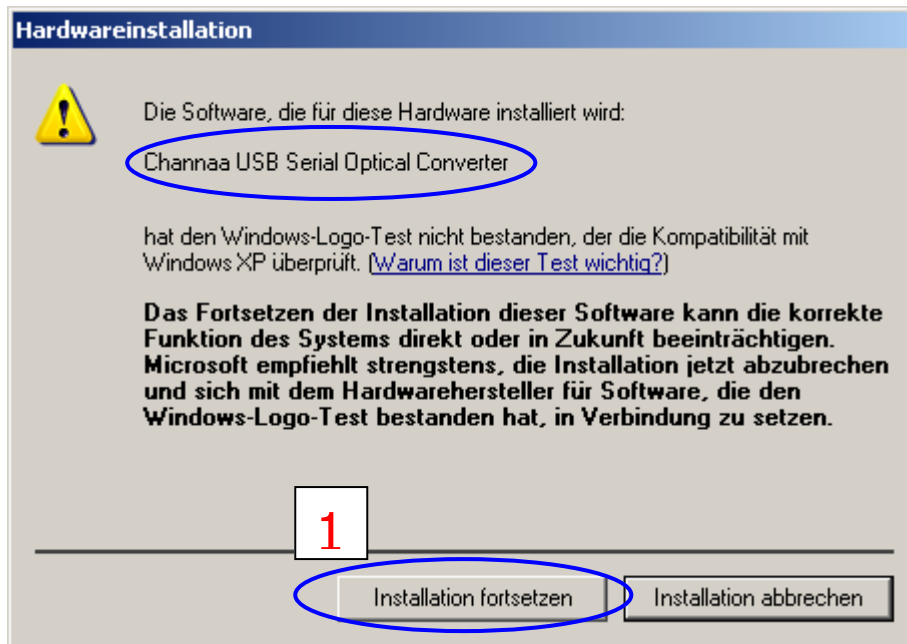
„WEITER“ (1) klicken.



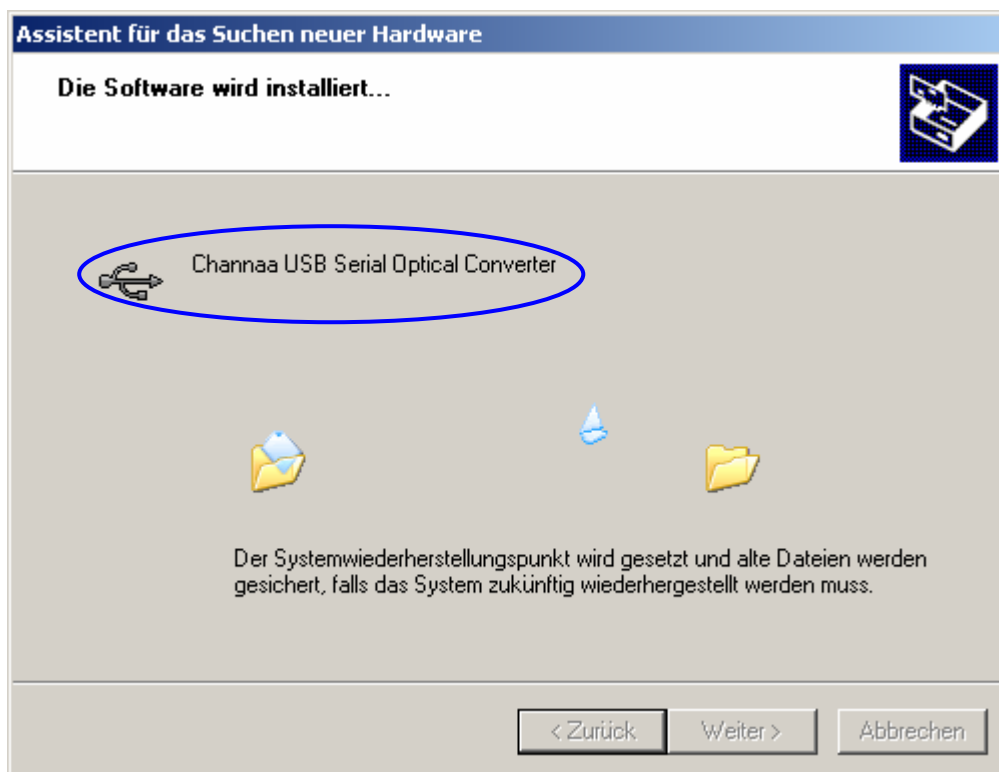
Verzeichnis wird durchsucht



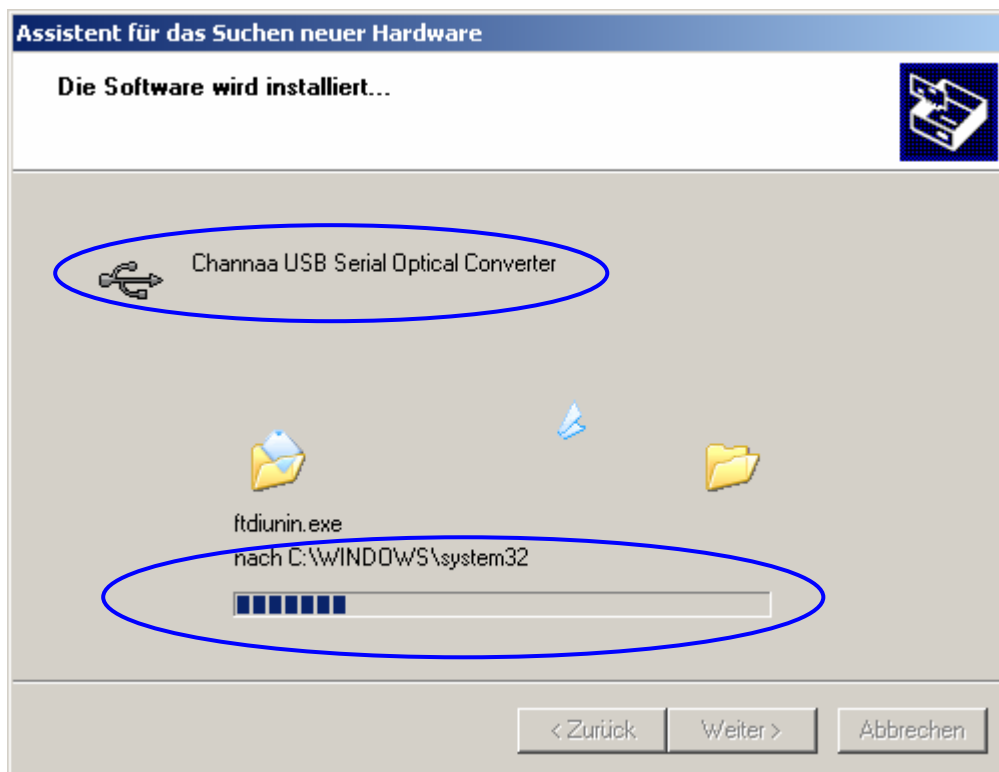
Wenn der Windows-Logo-Test Hinweis erscheint, dann bitte auf „**Installation fortsetzen**“ klicken.



Systemwiederherstellungspunkt wird gesetzt und alte Dateien werden gesichert.

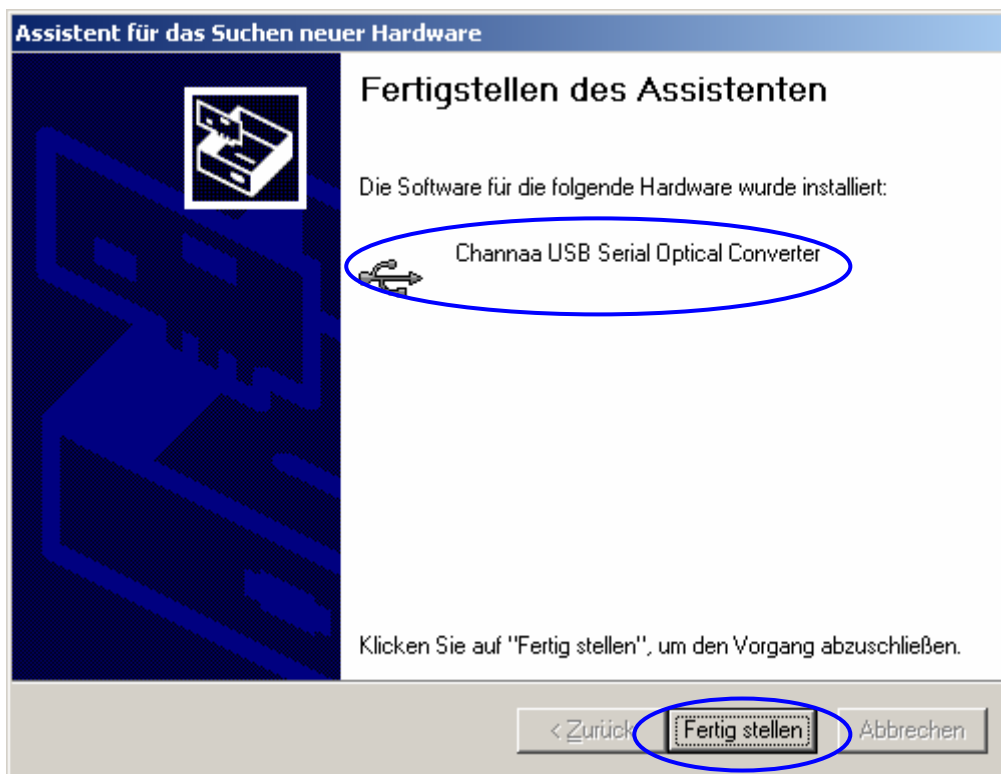


Die Installation erfolgt dann automatisch.

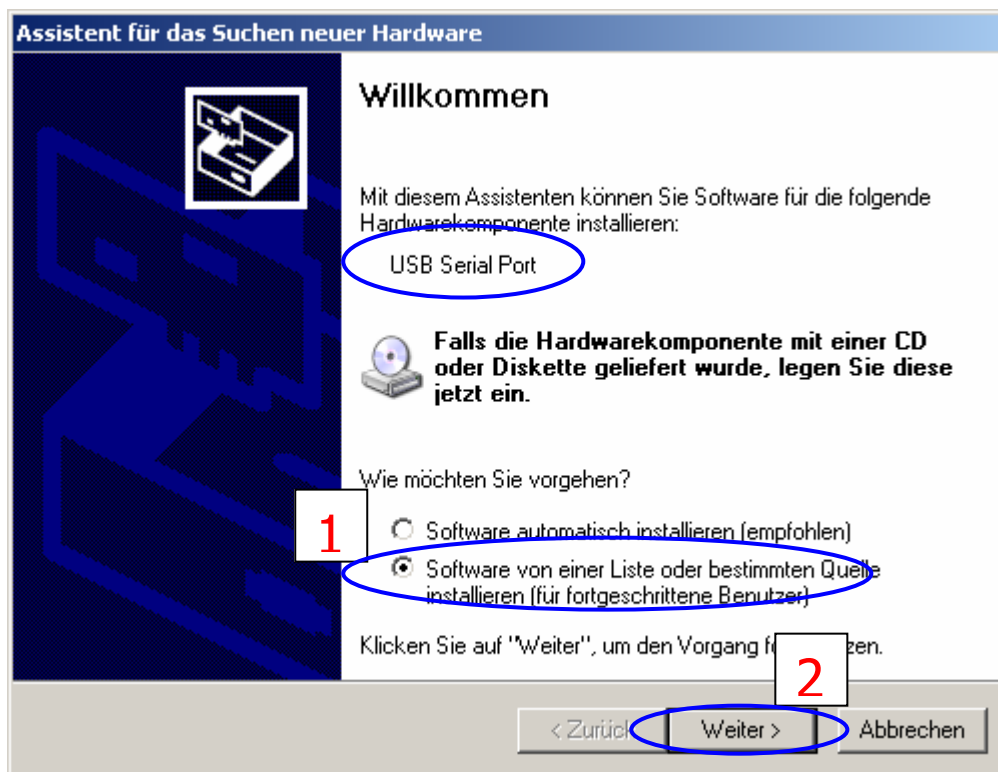


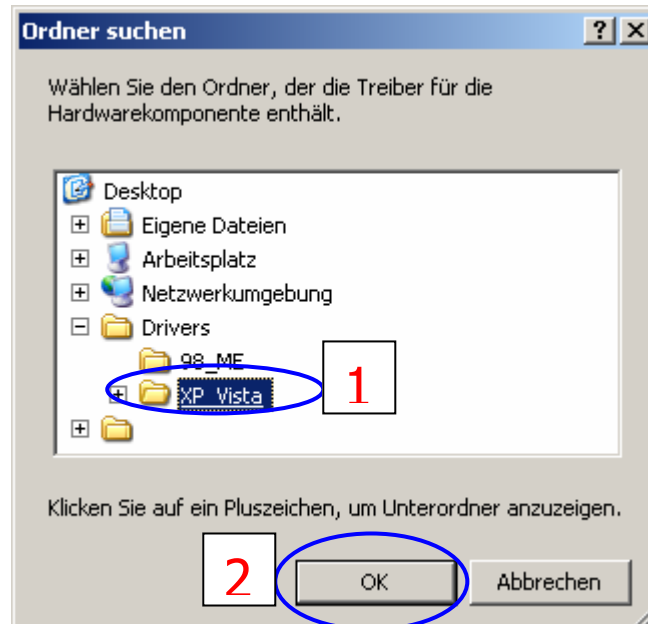
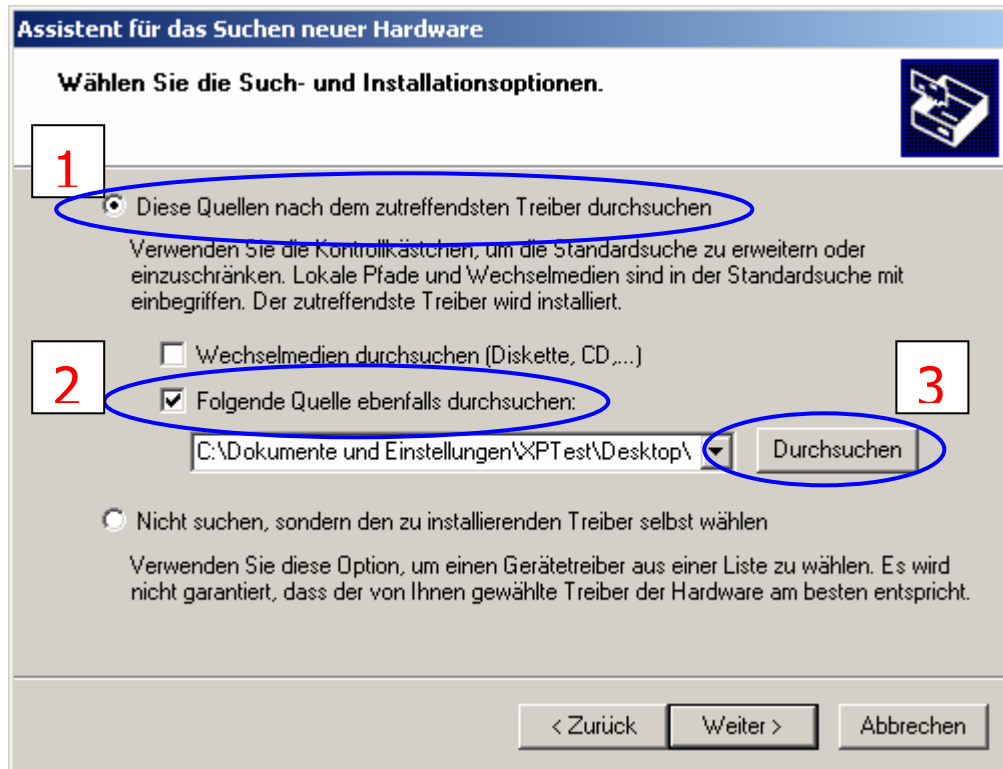
Dateien werden kopiert und Treiber wird installiert

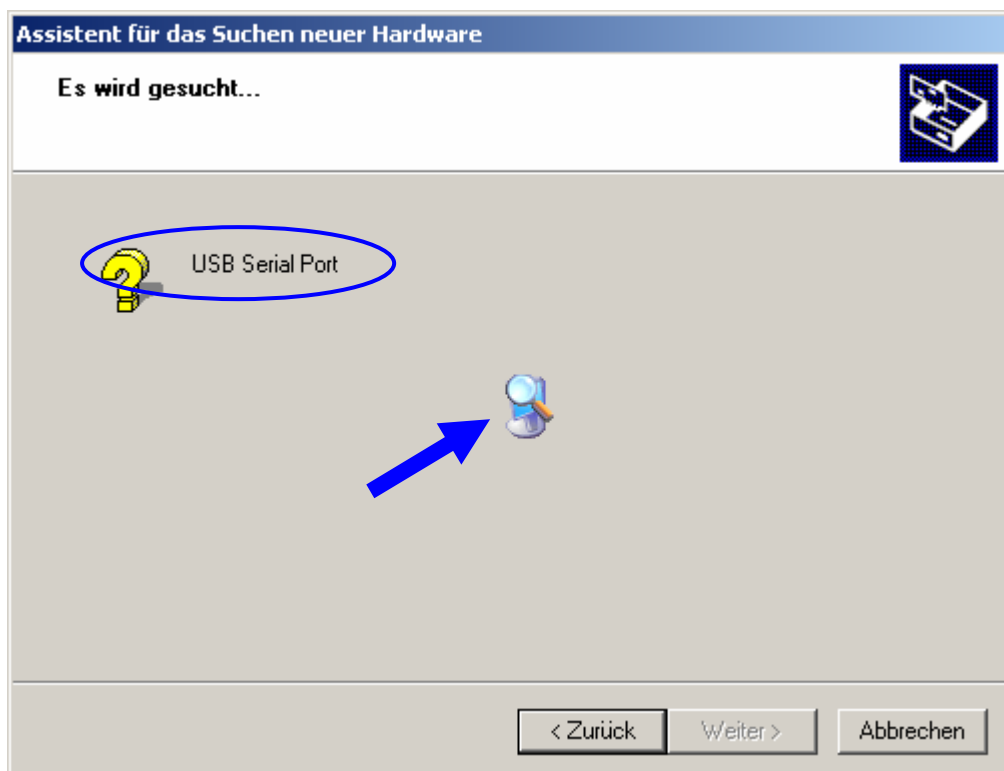
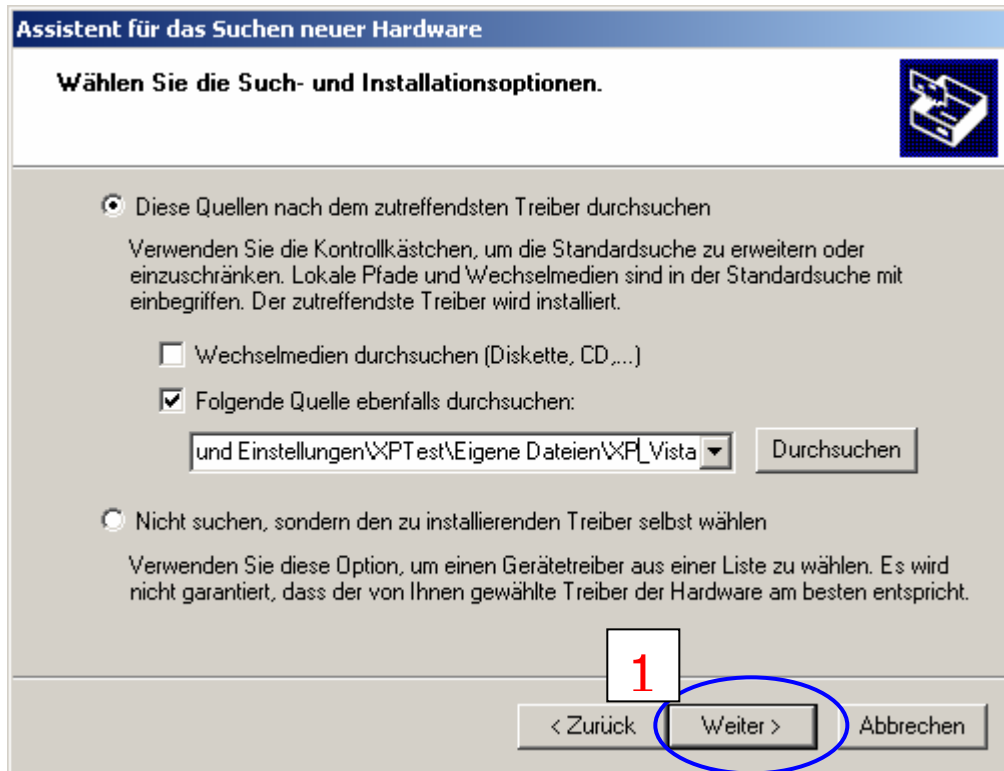
Der Controller ist jetzt installiert. Bitte auf „**Fertig stellen**“ klicken.

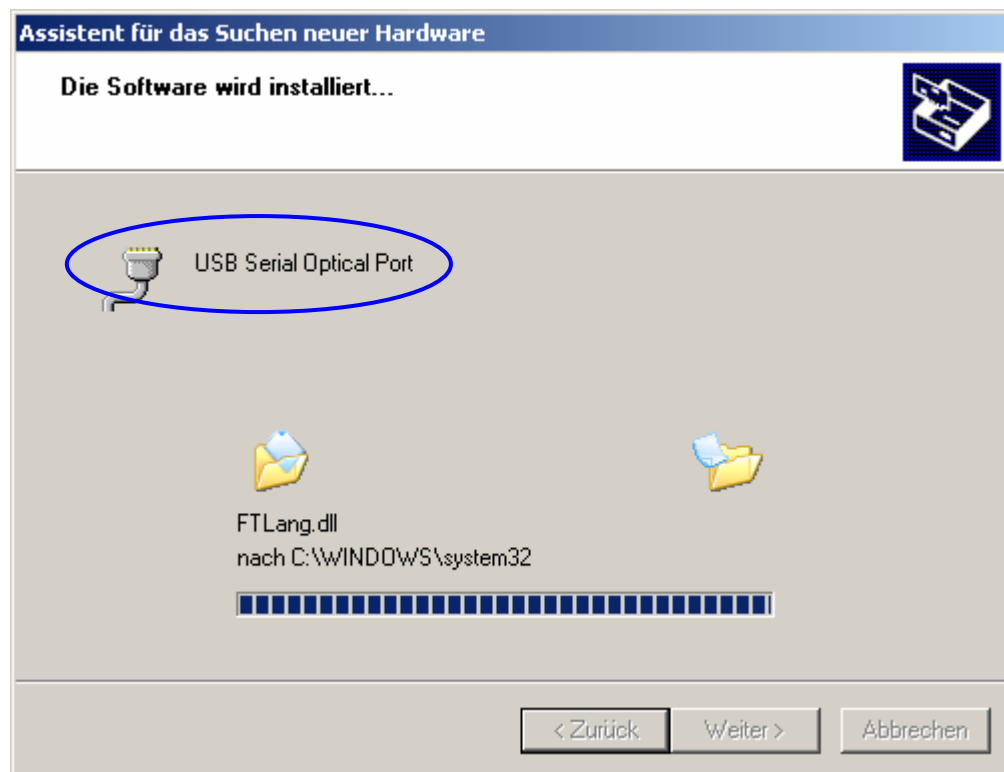
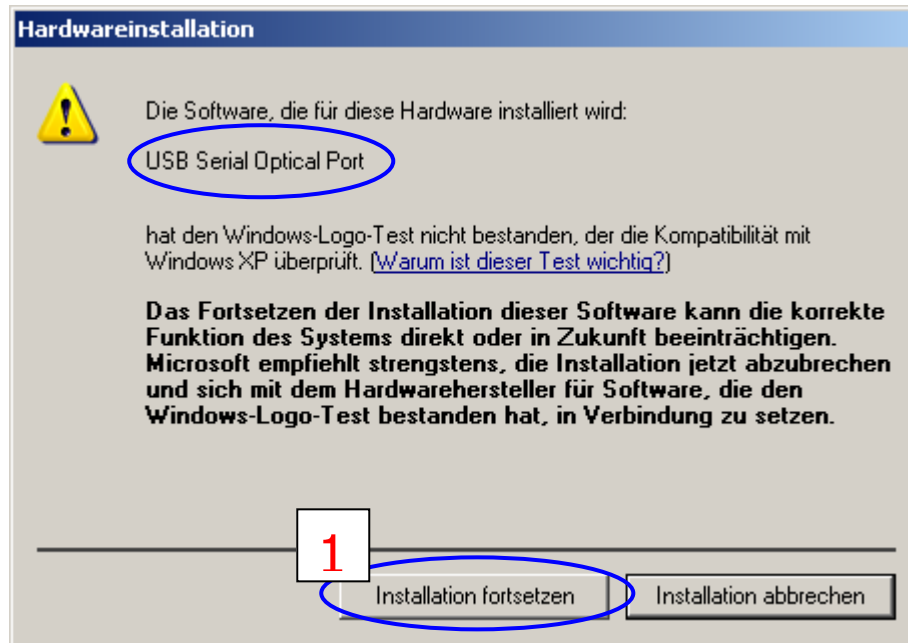


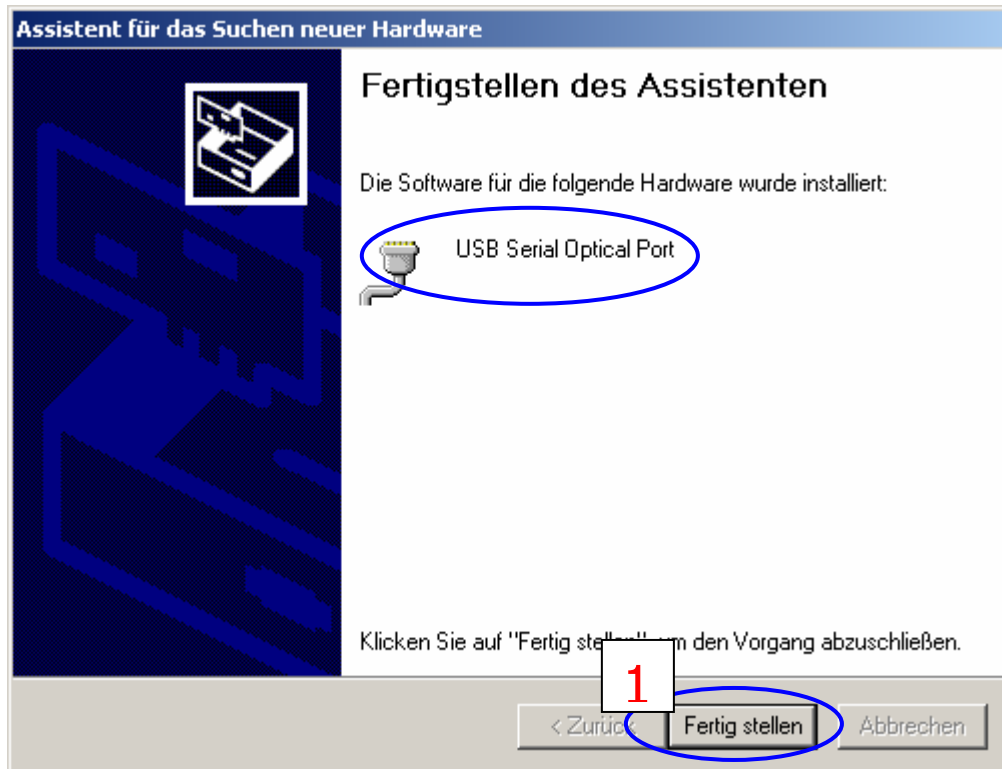
Der Virtuelle COM-Port wird jetzt installiert. Gehen Sie bitte wie bei der Installation des Controllers vor.





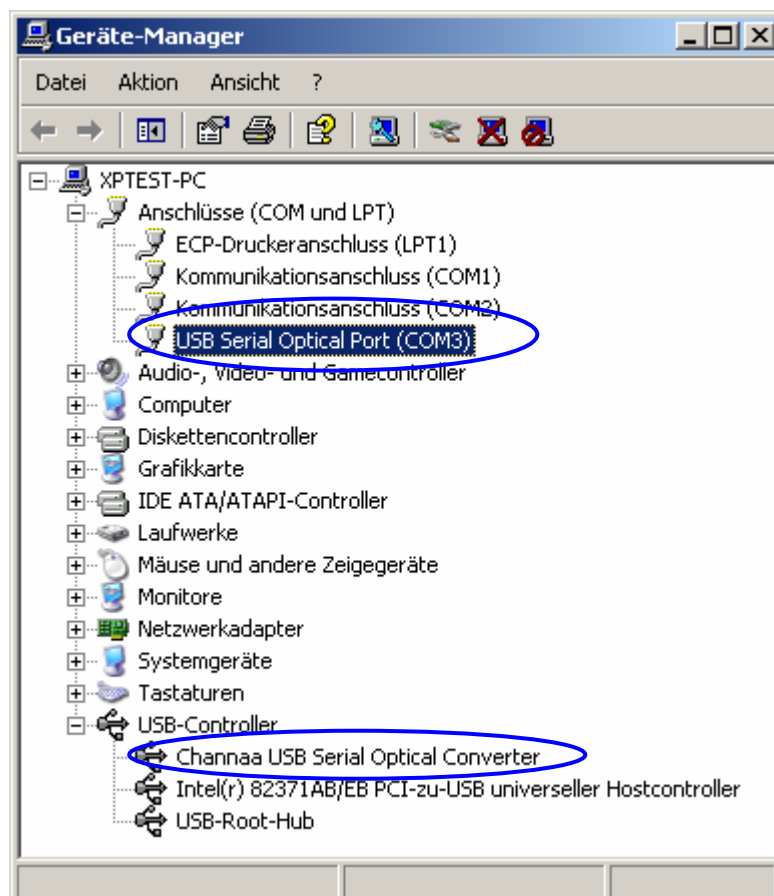




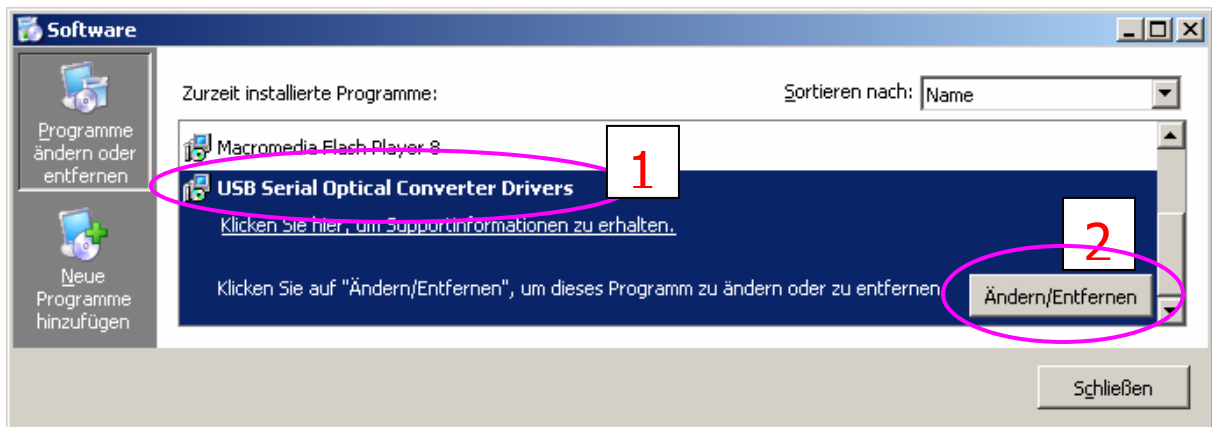


Die Installation ist jetzt beendet. Bitte Mit „**Fertig stellen**“ bestätigen.

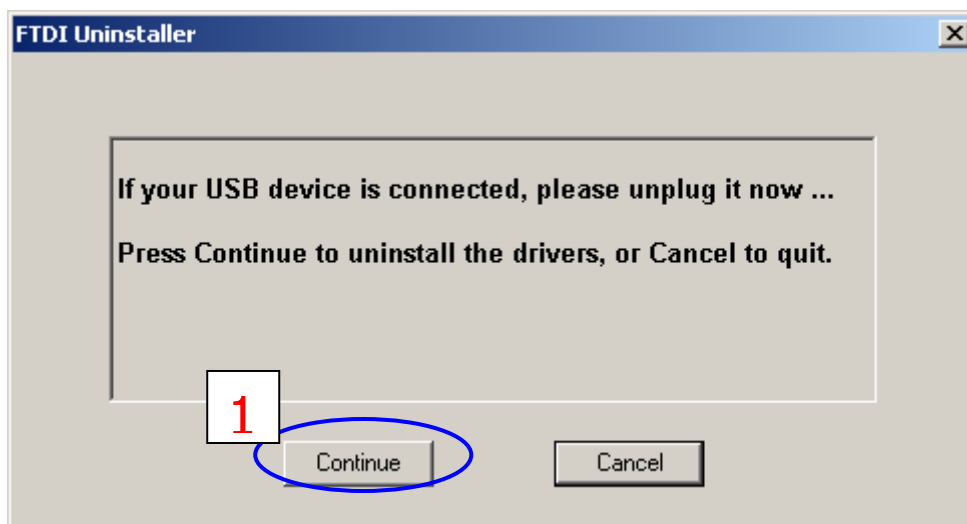
Im Geräte Manager sind dann beide Einträge zu sehen.



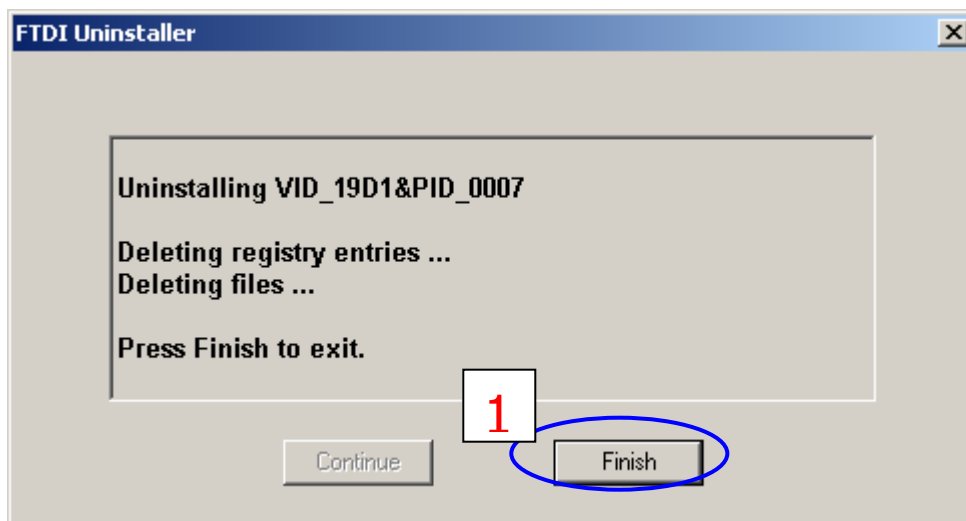
Zum Deinstallieren unter Win XP klicken Sie bitte auf **Start** -> **Systemsteuerung** -> das Systemsteuerungsfenster wird geöffnet, dann -> auf **Software** klicken.  
Den Eintrag „**USB Serial Optical Converter Drivers**“ markieren, und auf „**Ändern/Entfernen**“ klicken.



Dann bitte auf „**Continue**“ klicken.

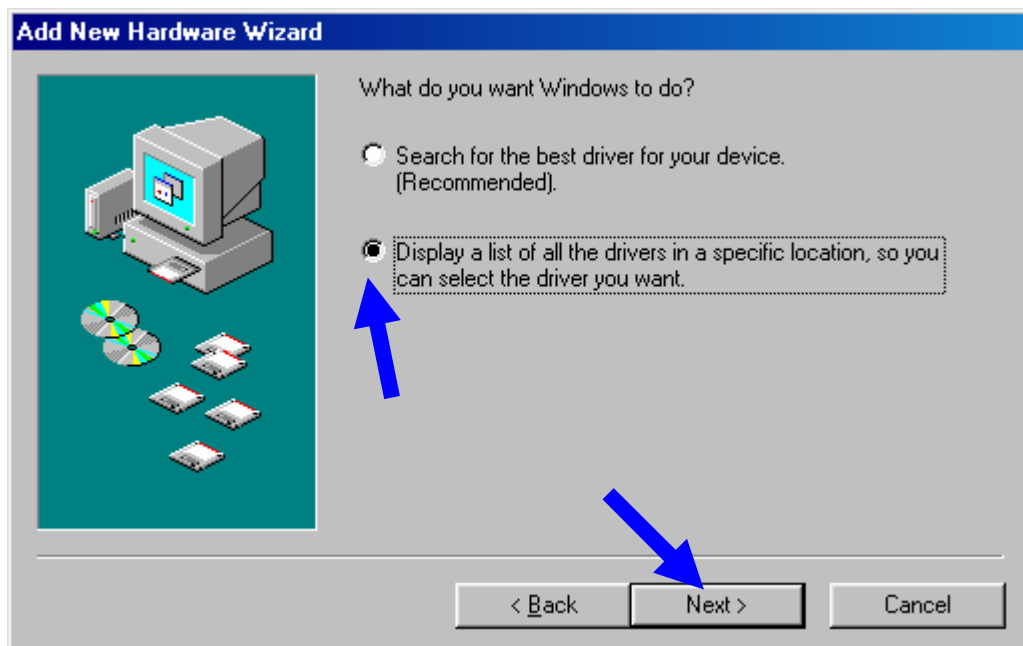
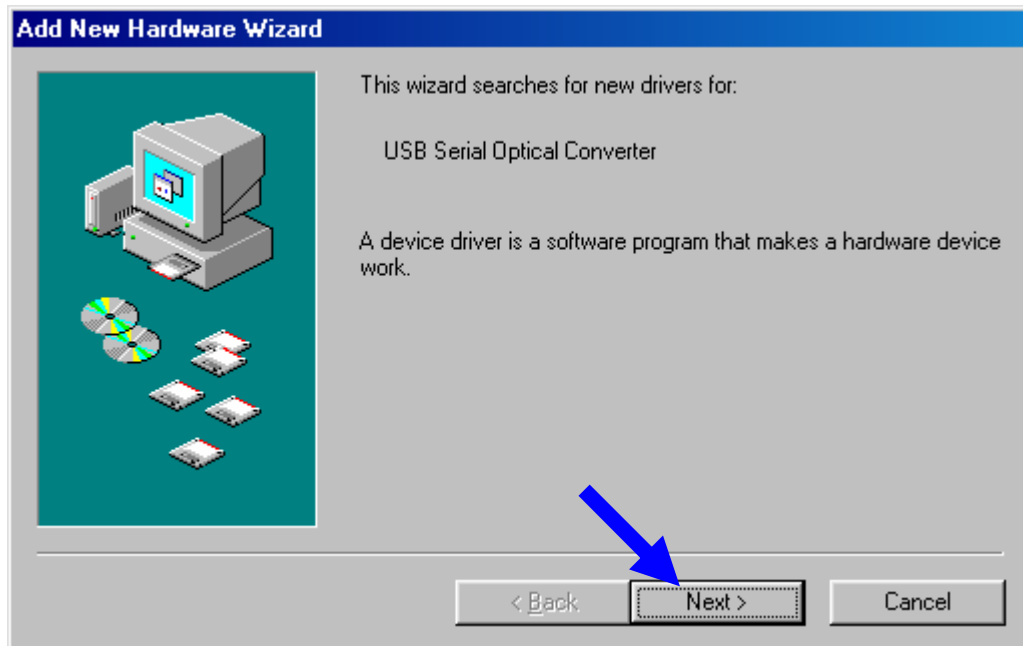


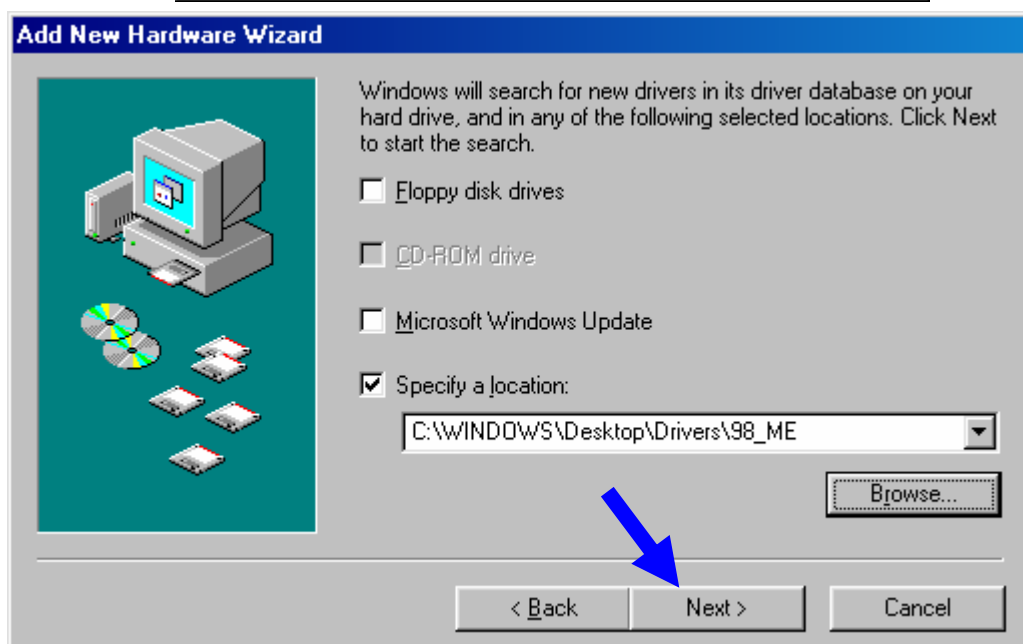
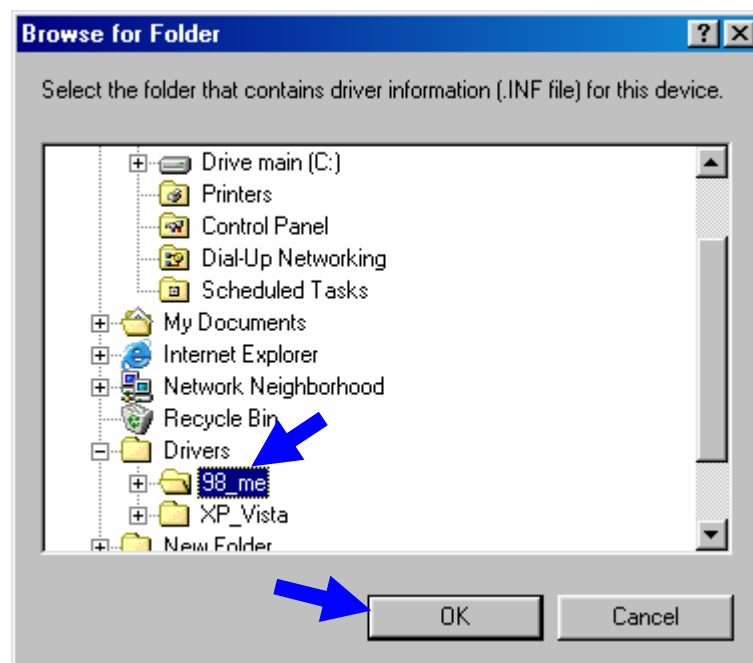
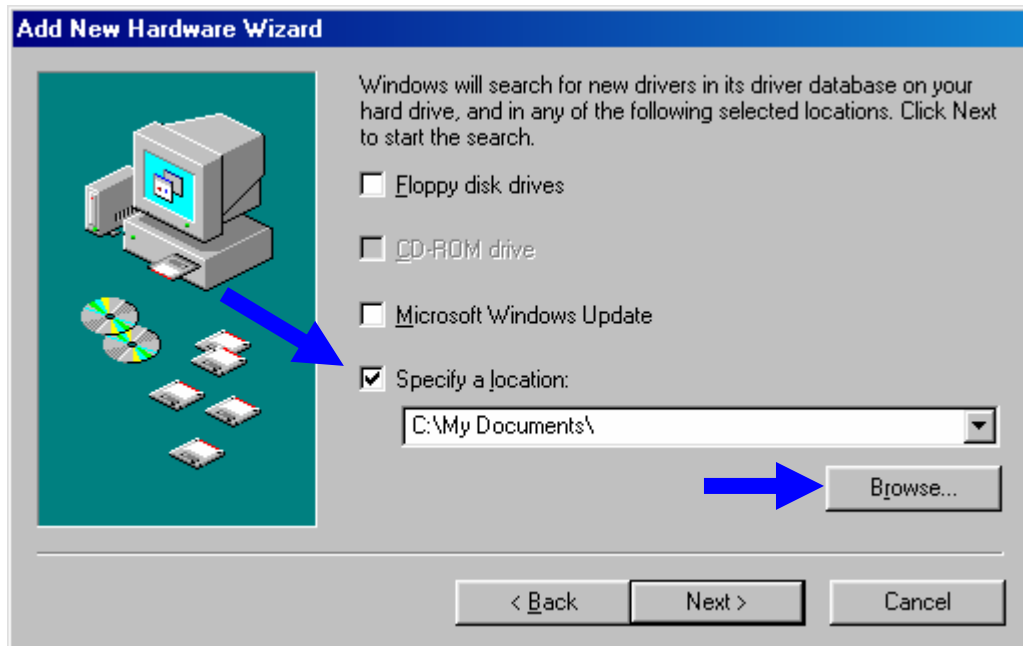
Das Klicken auf „**finish**“ beendet die Deinstallation.

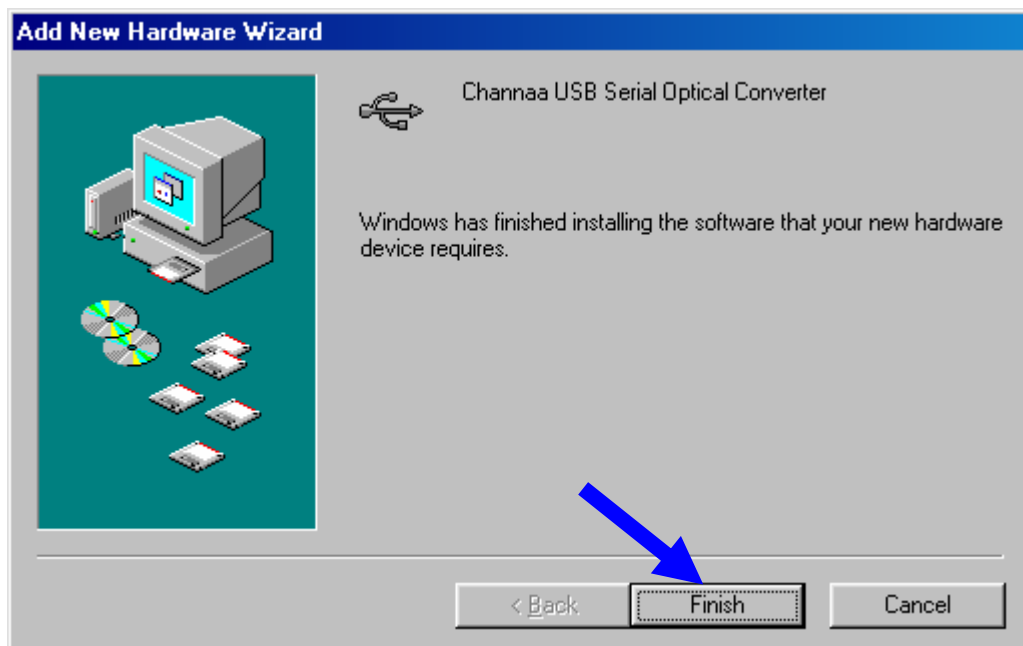
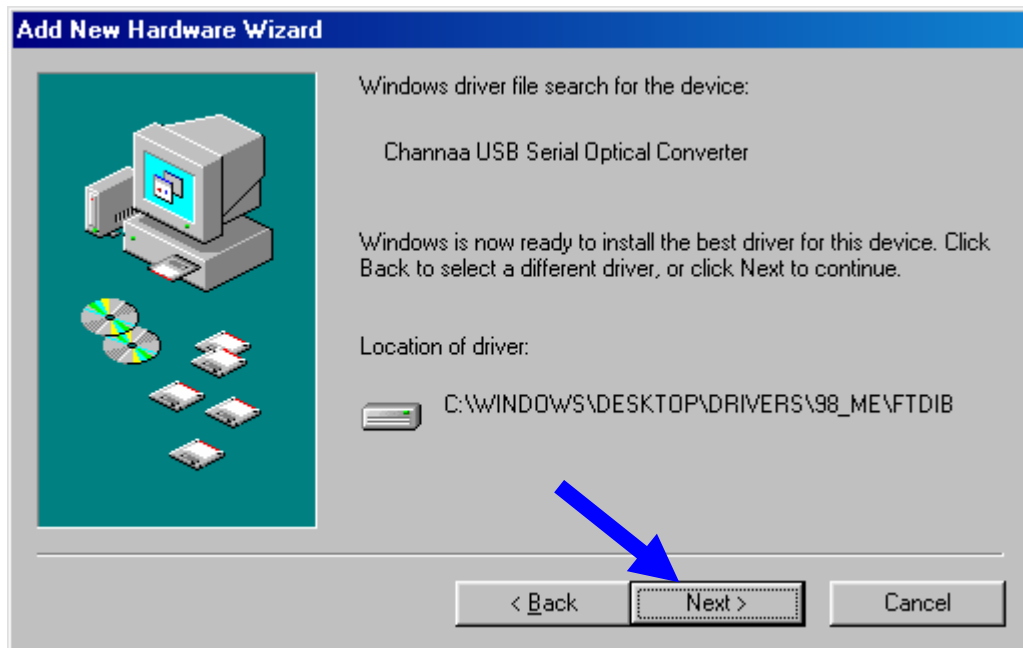


## WIN 98

Die Installation ist ähnlich wie unter XP. Folgen Sie bitte Hinweise:

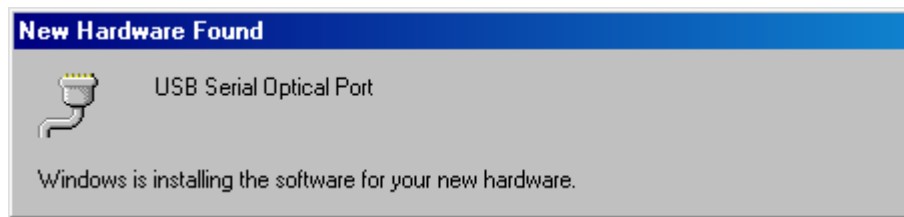




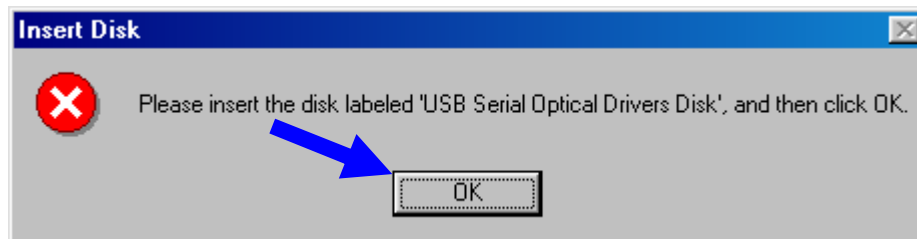


Der Controller ist jetzt installiert. Bitte auf „**Finish**“ klicken.

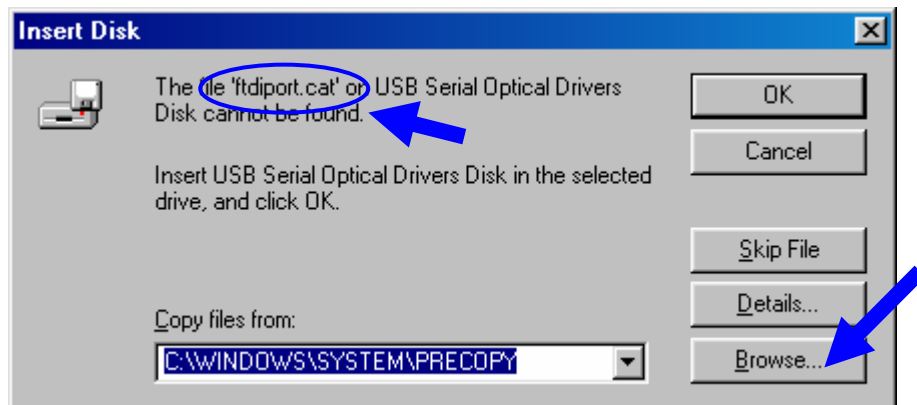
Virtueller Port wurde gefunden....



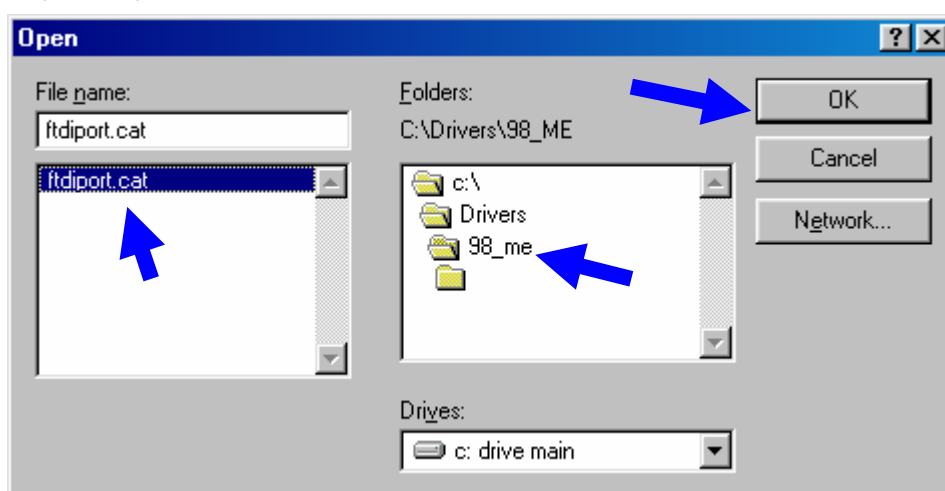
System fordert die Treiber-Disketten an. Bitte auf „OK“ klicken.



Die Datei „ftdiport.cat“ wird gesucht. Bitte auf „Durchsuchen“ klicken und Treiber-Verzeichnis suchen...

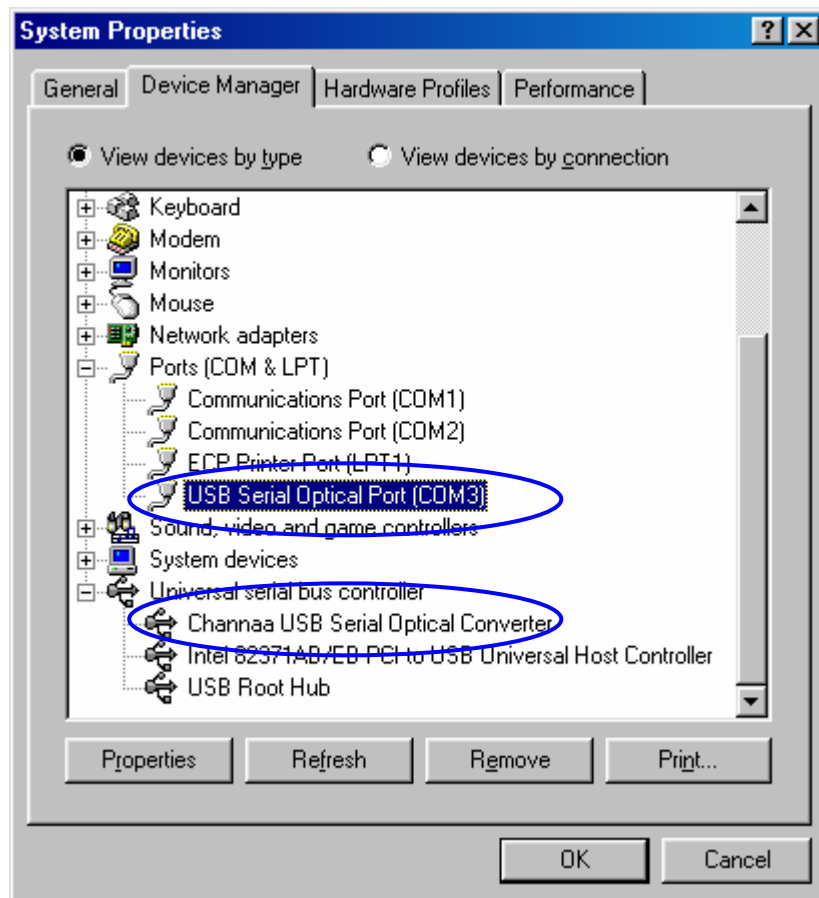


Im Verzeichnis ..\Drivers\98\_me suchen.. und auf OK klicken.



Die Installation erfolgt dann automatisch.

Im Geräte Manager sind dann beide Einträge zu sehen.



Das Deinstallieren erfolgt wie oben bei XP.

